

**VI OGÓLNOPOLSKI KONKURS  
„SPRAWNY w ZAWODZIE” – STOLARZ**

**Część Teoretyczna**

Test jest sprawdzianem wiedzy i umiejętności z zakresu kl. I, II i III Zasadniczej Szkoły Zawodowej w zawodzie stolarz. Przystępując do rozwiązania testu wysłuchaj wstępnych informacji, zgłoś wątpliwości, jeśli takie będą. Przeczytaj uważnie treść pytania a następnie wpisz odpowiedzi.

**Część I**

**Wybierz prawidłową odpowiedź i oznacz ją znakiem „ X „, w karcie odpowiedzi.**

1. Klasyfikacja jakościowa tarcicy iglastej, obejmuje:
  - A. Dwie klasy jakości I i II.
  - B. Trzy klasy jakości I, II i III.
  - C. Cztery klasy jakości I, II, III i IV.
  - D. Sześć klas jakości I, II, III, IV, V i VI.
  
2. Zastosowanie bębnowej nakładarki lakieru, będzie właściwe do wykończenia:
  - A. elementów graniakowych mebli szkieletowych.
  - B. elementów płytowych mebli skrzyniowych.
  - C. elementów stolarki okiennej i drzwiowej.
  - D. elementów drobnych o nie skomplikowanych kształtach.
  
3. Drewno pęcznieje na skutek wchłaniania:
  - A. wody konstytucyjnej.
  - B. wody związanej.
  - C. wody wolnej.
  - D. wody w postaci pary suchej.
  
4. Które z wymienionych złączy umożliwia połączenie elementów z drewna w celu zwiększenia jego szerokości ?
  - A. kątowe narożnikowe zakładkowe
  - B. kątowe narożnikowe ściennie wpustowe
  - C. równoległe czołowe zakładkowe
  - D. równoległe wzdłużne wręgowo-wpustowe

5. W którym, z wymienionych gatunków drewna, nie występują cewki :

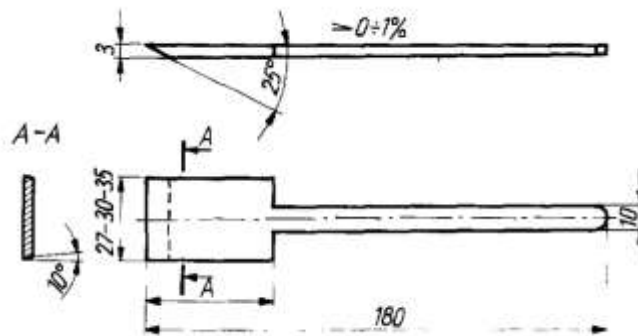
- A. Sosna.
- B. Jodła.
- C. Jesion.
- D. Modrzew.

6. Podczas pracy na frezarce górnwrzecionowej zauważono zwiększony hałas, zwiększony opór pracy oraz pogorszenie się jakości frezowanej powierzchni. W celu wyeliminowania tych czynników, należy:

- A. Naostrzyć narzędzia.
- B. Zwiększyć obroty wrzeciona.
- C. Zwiększyć prędkość posuwu materiału.
- D. Zmniejszyć prędkość posuwu materiału.

7. Rysunek przedstawia nóż do struga ?

- A. zdzieraka
- B. kątnika
- C. równiaka
- D. zębaka



8. Którego, z wymienionych gatunków drewna, użyjemy do produkcji klepki parkietowej:

- A. lipowego.
- B. wierzbowego.
- C. jesionowego.
- D. topolowego.

9. Jeżeli, w pilnarce tarczowej, zamontowano klina rozdzielającego o większej grubości niż szerokość rządu piły, to on spowoduje:

- A. zatrzymanie lub rozerwanie tarczy piły.
- B. zatrzymanie posuwu materiału w pilnarce.
- C. uszkodzenia zespołu napędowego.
- D. zwiększonej wibracji obrabianego materiału.

10. Która, z podanych wartości procentowych zawartości wody w drewnie, określa Punkt Nasycenia Włókien „ ?

- A. 15 %
- B. 20 %
- C. 25 %
- D. 30%

11. Podczas suszenia drewna litego, w pierwszej kolejności odparowuje woda :

- A. konstytucyjna.
- B. związana.
- C. wolna.
- D. higroskopijna.

12. Sortyment tarty o wymiarach 6,5 / 250 / 25 , to?

- A. Deska
- B. Krawędziak
- C. Bal
- D. Belka

13. Którą, z podanych wad drewna, uznamy za dopuszczalną przy wykończeniu powłoką przezroczystą?

- A. Siniznę.
- B. Pęknięcia.
- C. Zdrowe małe sęki.
- D. Pęcherze żywiczne.

14. Nasiąkliwość, przesiąkliwość, higroskopijność, wilgotność, to:

- A. Mechaniczne właściwości drewna.
- B. Fizyczne właściwości drewna.
- C. Wady anatomicznej budowy drewna.
- D. Nie są to właściwości ani cechy drewna.

15. Elementy z drewna litego, przeznaczone do klejenia, powinny mieć wilgotność:

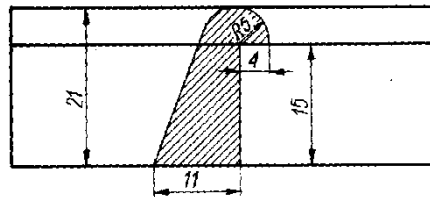
- A. 6–7 %.
- B. 8–12 %.
- C. 14–25 %.
- D. powyżej 30 %.

16. Kleje topliwe wykazują dużą przyczepność w temperaturze:

- A. 10–20 °C.
- B. 30–70 °C.
- C. 70–150 °C.
- D. powyżej 160 °C.

17. Rysunek przedstawia:

- A. Przekrój pionowy.
- B. Wyrwanie.
- C. Kład miejscowy.
- D. Kład przesunięty.



18. W produkcji seryjnej, dokładność wykonania wymiarów średnicy otworów w elementach płytowych, będziemy sprawdzać stosując:

- A. metr zwijany.
- B. przymiar listwowy.
- C. sprawdzian tłoczkowy.
- D. sprawdzian szczękowy.

19. Na rysunkach technicznych, przerwanie lub urwanie rzutów, oznacza się linią:

- A. ciągłą grubą.
- B. kreskową cienką.
- C. punktową cienką.
- D. zygzakowatą cienką..

20. Właściwość mechaniczna drewna, wyliczana jako, stosunek siły działającej do pola powierzchni przekroju poprzecznego elementu, to:

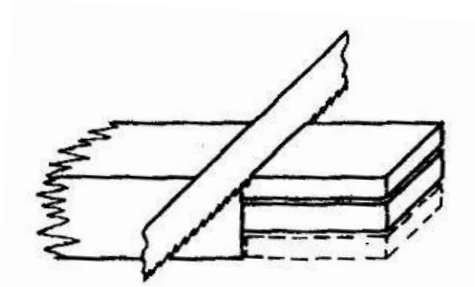
- A. miąższość drewna.
- B. gęstość drewna.
- C. trwałość drewna.
- D. wytrzymałość drewna.

21. Przyczyną rozluźnienia połączeń stolarskich jest przede wszystkim:

- A. kurczenie się elementów złącza na skutek wysychania.
- B. zbyt duży docisk elementów podczas klejenia.
- C. stosowanie elementów złącza z różnych gatunków drewna.
- D. użytkowanie wyrobu w pomieszczeniach o niskiej temperaturze.

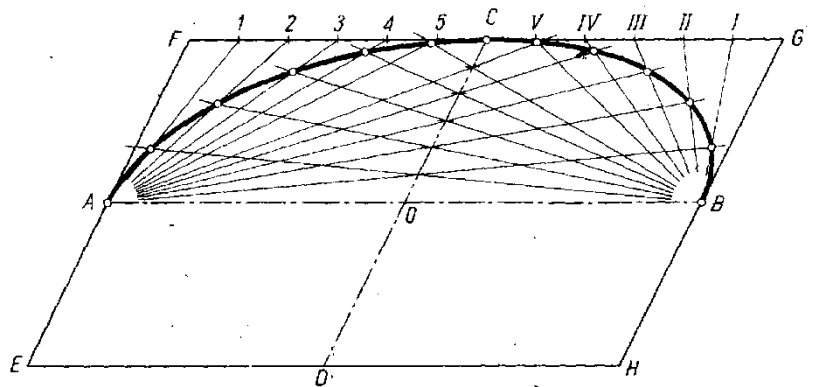
22. Przedstawiona na rysunku, ręczna czynność technologiczna, to:

- A. odsadzanie widlicy.
- B. narzynanie widlicy.
- C. odsadzanie czopa.
- D. narzynanie czopa.



23. Rysunek przedstawia geometryczny sposób wykreślenia:

- A. Okręgu.
- B. Owału.
- C. Paraboli.
- D. Elipsy.



24. Zastosowanie większej prędkości obrotowej tarczy piły niż zaleca producent, może doprowadzić do:

- A. przeciążenia instalacji elektrycznej obrabiarki.
- B. szybkiego zużycia łożysk wrzeciona.
- C. odrzutu obrabianego materiału.
- D. uszkodzenia tarczy piły.

25. Do oklejania folią szerokich powierzchni drzwi do szafek z płyty MDF z wykonanym na powierzchni zewnętrznej ozdobnym profilem, należy użyć prasy:

- A. zwornicowej wiatrakowej.
- B. próżniowej membranowej.
- C. hydraulicznej wielopółkowej.
- D. hydraulicznej jednopółkowej.

26. Promienie rdzeniowe spełniają funkcje:

- A. przewodzenia substancji odżywczych w kierunku promieniowym.
- B. przewodzenia substancji odżywczych w kierunku wzdłużnym.
- C. wzmacniającą tkankę drzewną.
- D. konstrukcyjną, tworząc szkielet drzewa.

27. W frezarkach dolnowrzecionowych stosuje się prędkości obrotowe wrzeciona:

- A. 1000/2000/3000
- B. 3000/6000/9000
- C. 9000/10000/12000
- D. 12000/18000/24000

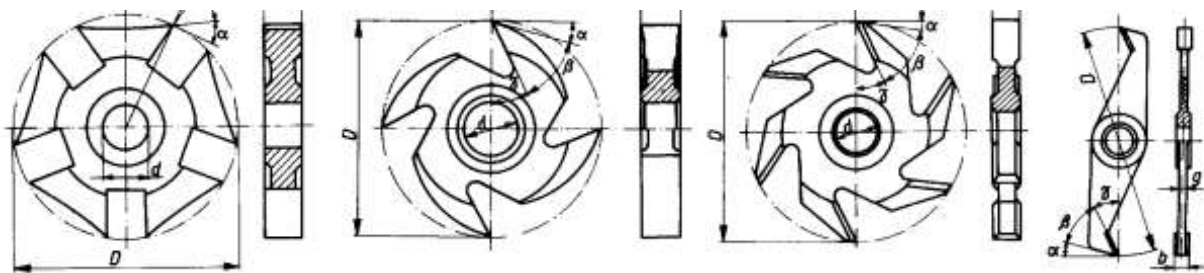
28. Który z pokazanych na rysunkach frezów nasadzanych, to frez ścinowy ?

A.

B.

C.

D.



29. Utrwalenie kształtu giętych elementów z drewna litego następuje podczas:

- A. obróbki hydrotermicznej.
- B. suszenia elementów wraz z formą.
- C. po zdjęciu elementu z formy oraz z giętarki.
- D. w trakcie gięcia elementu na giętarce.

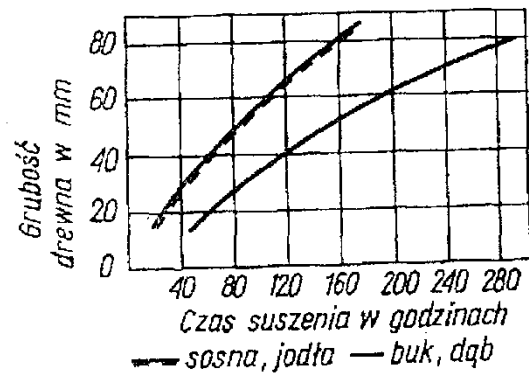
30. Określenie „miąższość”, dla tarcicy, oznacza jej:

- A. gęstość.
- B. objętość.
- C. twardość.
- D. ciężar.

31. Czas suszenia naturalnego zależy od gatunku drewna oraz od:
- A. Długości i szerokości tarcicy.
  - B. Sposobu zadaszania sztapla.
  - C. Ilości występujących wad w tarcicy.
  - D. Grubości i gatunku tarcicy.
32. Obniżenie lepkości lakieru nitrocelulozowego, uzyskuje się poprzez :
- A. dodanie wypełniacza.
  - B. dodanie utwardzacza.
  - C. dodanie rozcieńczalnika.
  - D. dodanie ciepłej wody .
33. Która z wymienionych Norm, jest nadrzędna w odniesieniu do pozostałych?
- A. Polska Norma.
  - B. Branżowa Norma.
  - C. Zakładowa Norma.
  - D. Materiałowa Norma.
34. W celu pozyskania z tarcicy elementów graniakowych, operacje cięcia przeprowadzimy się na pilarkach ?
- A. wzdłużnej i formatowej.
  - B. poprzecznej i wzdłużnej.
  - C. formatowej i wzdłużnej.
  - D. formatowej i poprzecznej.
35. Podczas obróbki hydrotermicznej warzenia drewna, temperatura wody, powinna wynosić ?
- A. poniżej  $45^{\circ}\text{C}$
  - B.  $50 - 70^{\circ}\text{C}$
  - C.  $75 - 90^{\circ}\text{C}$
  - D.  $95 - 105^{\circ}\text{C}$
36. Podczas doklejenia doklejek do elementów płytowych, z użyciem zwornicy śrubowej, użyjemy kleju wiążącego:
- A. na zimno.
  - B. na ciepło.
  - C. na gorąco.
  - D. kontaktowego.

37. Odczytany z wykresu czas suszenia drewna świerkowego o grubości 80 mm, wynosi ?

- A. 80 godzin
- B. 120 godzin
- C. 160 godzin
- D. 200 godzin



38. Do którego z wymienionych rodzajów szlifowania, użyjemy papieru ściernego P120 :

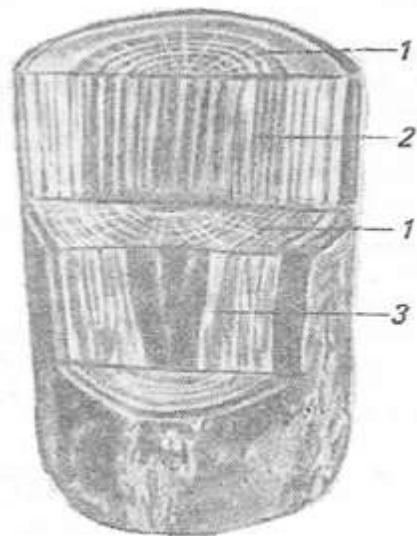
- A. szlifowanie wstępne.
- B. szlifowanie zasadnicze.
- C. szlifowanie wykańczające.
- D. szlifowanie, polerowanie.

39. Drewno o wilgotności  $8 \div 10\%$  należy zastosować do wykonania:

- A. okien.
- B. ławki w ogrodzie.
- C. krzeseł pokojowych.
- D. desek tarasowych.

40. Na rysunku obok, cyfrą 2, oznaczono przekrój drewna:

- A. czołowy.
- B. styczny.
- C. czołowy ścięty.
- D. promieniowy.





## CZEŚĆ II

**Przeczytaj uważnie tekst i zaznacz znakiem X w karcie odpowiedzi prawidłową odpowiedź „TAK” lub „NIE”**

1. Fornir o grubości 0,8 mm, to obióg ?
2. Płyta MDF, to płyta stolarska ?
3. Czy, na frezarce dolnowrzecionowej, możemy strugać wyrównująco ?
4. Czy w sztaplu możemy ułożyć tarcicę o różnej grubości danego gatunku drewna?
5. Czy ściana tylna, to element, który nadaje sztywność konstrukcji skrzyniowej ?
6. Czy jednostką gęstości drewna, jest [ N/m<sup>2</sup> ] ?
7. Czy rękawice, są środkiem ochrony osobistej ze względu na BHP podczas pracy ?
8. Czy prasa hydrauliczna, jest napędzana sprężonym powietrzem ?
9. Czy występuje barwienie drewna, poprzez odymianie ?
10. Kąciak, to nazwa dłuta?
11. Czy płyta OSB, jest stosowana do produkcji mebli mieszkaniowych ?
12. Laminat, skóra, tkanina naklejone na materiał drzewny, są okleinami ?
13. Piła ręczna krawężnica służy do cięcia drewna wzdłuż włókien ?
14. Czy nazwa „spust”, jest określeniem struga płaszczyznowego ?
15. Czy warstwa podtrzymująca, to część układu tapicerskiego?